

BẠCH MÃ**Tiêu chí: A1, A2 & A3**

Tỉnh: Thừa Thiên Huế
Tình trạng bảo vệ: Vườn Quốc gia
Vĩ độ: 16°11'N
Kinh độ: 107°48'E
Diện tích: 22.031 ha
Độ cao: 20-1.448 m so với mặt biển

**VCĐH / PVCĐH:**

VCĐH Đất thấp Trung Bộ

Cảnh quan ưu tiên:

CA1 - Trung Trường Sơn

Mô tả chung

VCQT là Vườn Quốc gia Bạch Mã nằm ở phía nam vùng Đất thấp Trung Bộ. VCQT này nằm trên một dãy núi nối từ dãy Trường Sơn ra đến đèo Hải Vân. Do vị trí như vậy, VCQT Bạch Mã có địa hình đồi núi và là một trong vài nơi có lượng mưa cao nhất ở Việt Nam. VCQT này là nơi có nhiều kiểu sinh cảnh khác nhau, bao gồm rừng thường xanh đất thấp ở các đai độ cao dưới 900 m, và rừng thường xanh trên núi ở các đai cao hơn. Ở các vùng thấp, hầu hết rừng tự nhiên đã bị chặt phá và thay thế bởi trồng cây bụi và trồng cỏ. Phía nam của VCQT là thung lũng sông Tả Trạch¹.

Khu hệ chim: Những nét chính

VCQT Bạch Mã nằm ở phần phía nam của Vùng Chim Đặc hữu (VCĐH) đất thấp Trung Bộ, và có đến năm trong số chín loài chim có vùng phân bố hẹp được xác định cho VCĐH này đã được ghi nhận tại Bạch Mã. Ghi nhận đáng chú ý nhất gần đây về loài Gà lôi lam mào trắng *Lophura edwardsi*, một loài đặc hữu miền Trung Việt Nam, là tại một địa điểm rất gần VCQT Bạch Mã. Gà lôi lam mào trắng là một loài bị đe dọa ở mức Nguy cấp trên toàn cầu và trước đây đã từng có ghi nhận ở Bạch Mã². Tuy nhiên, việc mất rừng trên diện rộng ở các đai thấp cho thấy khu vực này không còn khả năng có những quần thể đáng kể của Gà lôi lam mào trắng, trong khi có thể các quần thể như vậy vẫn còn ở các khu vực lân cận. Ngoài Gà lôi lam mào trắng, VCQT Bạch Mã còn có một loài và hai phân loài chim thuộc bộ gà cũng đặc hữu cho miền Trung Việt Nam là Gà so Trung bộ *Arborophila merlini*, Gà lôi trắng *L. nycthemera* phân loài *beli* và Gà so họng hung *A. rufogularis* phân loài *guttata*. VCQT Bạch Mã cũng rất quan trọng đối với việc bảo tồn loài Trĩ sao *Rheinardia ocellata*, một loài sắp nguy cấp trên toàn cầu, được xác định là phân bố tại Bạch Mã với mật độ cao.

Loài	Tiêu chí VCQT	Tình trạng	VCQT khác	Ghi chú
†Gà lôi lam mào trắng <i>Lophura edwardsi</i>	A1, A2	EN	2	Vào tháng 5/1998, một cá thể đã bị bắt ở độ cao 300m trong vùng rừng tái sinh cách vùng đệm của vườn quốc gia khoảng 1km về phía đông bắc ² . VCQT Bạch Mã có lẽ không còn thường xuyên có một quần thể đáng kể của loài.
Trĩ sao <i>Rheinardia ocellata</i>	A1, A2	VU	15	Hơn 75 lần nghe thấy tiếng kêu và quan sát được một con trống trong tháng 1 và 2/1990 ³ . Hơn 21 lần nghe thấy tiếng kêu của loài này trong tháng 4-5/1991 (Robson <i>et al.</i> 1993b). Ghi nhận được báo cáo gần đây nhất về Trĩ sao tại Bạch Mã là vào năm 1999 ⁴ .
†Công <i>Pavo muticus</i>	A1, A3	VU	8	Một con trống được ghi nhận ngay bên ngoài VCQT vào tháng 1/1990, và theo thợ săn địa phương thì còn có khoảng 2 hoặc 3 con mái tồn tại trong vùng ³ . Đó cũng là thông tin cuối cùng về loài này, rất có thể chúng đã tuyệt chủng cục bộ ở Bạch Mã ⁴ .
Gà lôi hông tía <i>Lophura diardi</i>	A1, A3	NT	13	Loài này được ghi nhận ở các vùng rừng thường xanh đất thấp và rừng thường xanh núi thấp ở khu vực ⁵ .
Gõ kiến xanh cổ đỏ <i>Picus rabieri</i>	A1, A3	NT	11	Quan sát được 2 cá thể vào tháng 1/1990 ³ .
Niệc nâu <i>Anorrhinus tickelli</i>	A1, A3	NT	16	Loài này được ghi nhận tại khu vực vào tháng 1-2/1990 ³ .
†Bồng chanh rừng <i>Alcedo hercules</i>		NT	8	Quan sát được 1 cá thể ở phía nam của VCQT vào tháng 4/1991 ⁶ . Không rõ là quần thể của loài này ở khu vực có lớn hay không.

Loài	Tiêu chí VCQT	Tình trạng	VCQT khác	Ghi chú
Điêu cá đầu xám <i>Ichthyophaga ichthyaetus</i>	A1	NT	8	Quan sát được 1 cá thể ở phía nam của VCQT vào tháng 4/1991 ⁶ .
Khuống mỏ dài <i>Jabouilleia danjoui</i>	A1, A2	NT	17	Đã quan sát được ít nhất 2 cá thể và nghe được tiếng kêu của một con khác ở độ cao khoảng 700 m vào tháng 2/1990 ³ .
Gà so Trung Bộ <i>Arborophila merlini</i>	A2		4	Kết quả điều tra vào tháng 1-2/1990 ³ xác định loài này còn tương đối phổ biến.
Chích chạch má xám <i>Macronous kelleyi</i>	A2		12	Kết quả điều tra vào tháng 1-2/1990 ³ xác định loài này còn tương đối phổ biến.

Ghi chú: † = không khẳng định có phân bố thường xuyên với số lượng lớn.

Loài chỉ phân bố trong một đơn vị địa sinh học: Khu vực này đáp ứng tiêu chí A3 do có 17 loài chỉ phân bố trong Đơn vị Địa Sinh học Rừng ẩm Nhiệt đới Đông Dương (09). Xem Phụ lục 4 để biết chi tiết.

Các loài khác đang được quan tâm bảo tồn

Loài	Tình trạng	Loài	Tình trạng
[Cu li nhỏ <i>Nycticebus pygmaeus</i>] ⁷	VU	[Rùa cổ sọc <i>Ocadia sinensis</i>] ⁷	EN
[Khỉ vàng <i>Macaca mulatta</i>] ⁷	NT	[Ba ba gai <i>Palea steindachneri</i>] ⁷	EN
[Khỉ đuôi dài <i>Macaca fascicularis</i>] ⁷	NT	Thông <i>Pinus wangii</i> ^{7,8}	EN
[Khỉ mặt đỏ <i>Macaca arctoides</i>] ⁷	VU	Thông hai lá [<i>Pinus merkusii</i>] ⁷	VU
Vọọc vá chân đen <i>Pygathrix nemaeus nemaeus</i> ^{7,9}	EN	Ơ-mu <i>Fokienia hodginsii</i> ^{7,8}	NT
Vượn đen má trắng/má vàng <i>Nomascus leucogenys/gabriellae</i> ^{7,9}	DD/VU	Thông tre lá ngắn <i>Podocarpus neriifolius</i> ^{7,8}	DD
[Rùa đầu to <i>Platysternon megacephalum</i>] ⁷	EN	[Đỉnh tùng <i>Cephalotaxus mannii</i>] ⁷	VU
[Rùa hộp trán vàng <i>Cuora galbinifrons</i>] ⁷	CR	[Sơn dương <i>Naemorhedus sumatraensis</i>] ⁷	VU
		[Sao la <i>Pseudoryx nghetinhensis</i>] ⁷	EN

Ghi chú: [] = ghi nhận chưa được kiểm chứng.

Các mối đe dọa đối với đa dạng sinh học

Mối đe dọa lớn nhất đối với đa dạng sinh học ở VCQT Bạch Mã là mất sinh cảnh, đặc biệt là mất rừng thường xanh trên đất thấp, sinh cảnh ưa thích của nhiều loài quan trọng. Trên thực tế, Gà lôi lam mào trắng có thể đã hoàn toàn tuyệt chủng tại VCQT do mất kiểu sinh cảnh này. Các nguyên nhân chính dẫn đến mất sinh cảnh tại khu vực là do việc rải thuốc diệt cỏ trong thời gian chiến tranh, cháy rừng, việc khai thác gỗ thương phẩm trước đây và rừng tiếp tục bị khai thác gỗ trộm hiện nay¹. Có đến hơn 60.000 dân sống ở vùng đệm của Vườn Quốc gia và khai thác lâm sản phi gỗ (LSPG) là một trong những nguồn thu chính của họ. Việc khai thác không bền vững đã dẫn đến nguồn tài nguyên LSPG cũng đã bị cạn kiệt ở các thôn gần vườn¹.

Mối đe dọa	Độ nghiêm trọng
Cháy rừng	• •
Phát triển cơ sở hạ tầng	•
Thâm qua / du lịch	•
Khai thác chọn gỗ củi	• •
Khai thác không bền vững LSPG	• •

Các hoạt động bảo tồn

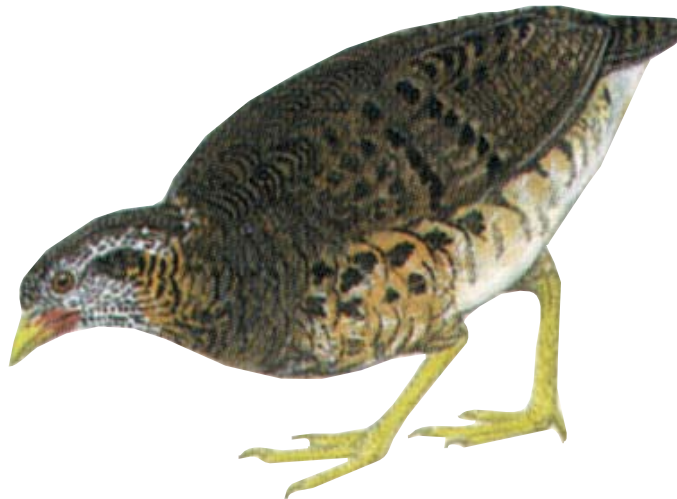
- Bạch Mã đã được Chính phủ Việt Nam công nhận là vườn quốc gia từ năm 1986 và đến năm 1987, Ban Quản lý Vườn Quốc gia đã được thành lập¹.
- Trong thời gian từ 1995 đến 1997, Chương trình WWF đã thực hiện một dự án do Cộng đồng Châu Âu tài trợ có tên *Phát triển có sự tham gia tại Vườn Quốc gia Bạch Mã*¹.
- Với nguồn tài trợ từ Chính phủ Hà Lan, Sở Nông nghiệp, Phát triển Nông thôn Thừa Thiên Huế hiện đang khởi động một dự án có tên *Tăng cường năng lực quản lý lâm nghiệp tại tỉnh Thừa Thiên Huế*, với mục tiêu tăng cường năng lực quản lý vùng đệm vườn quốc gia¹.
- Bạch Mã sẽ là một phần trong dự án GEF cỡ vừa hiện đang được Chương trình WWF Đông Dương xây dựng, với mục tiêu thiết lập một "hành lang xanh" ở phía nam tỉnh Thừa Thiên Huế¹.

Kiến nghị

- Cần đánh giá các giá trị đa dạng sinh học của các khu vực có rừng gần với vườn quốc gia, và nếu phù hợp, nên đưa chúng vào trong ranh giới vườn. Cần chú trọng ưu tiên các vùng rừng thường xanh trên đất thấp là sinh cảnh phù hợp nhất đối với Gà lôi lam mào trắng và các loài đặc hữu thuộc bộ gà khác.
- Cần tiếp tục các nỗ lực nhằm giảm mức khai thác lâm sản không bền vững, thông qua các chương trình tổng hợp gồm nhiều hoạt động để giảm mức độ phụ thuộc của người dân vào tài nguyên thiên nhiên và tăng cường thực thi luật pháp và các qui định quản lý bảo vệ rừng.

Tài liệu tham khảo

1. Birdlife International và Viện Điều tra Quy hoạch Rừng (2001) *Sách thông tin về các khu bảo vệ hiện có và đề xuất ở Việt Nam*. Hà Nội: Chương trình BirdLife Quốc tế tại Việt Nam và Viện Điều tra Quy hoạch Rừng.
2. Eames, J. C. and Tordoff, A. W. (in prep.) Recent records and a conservation status review of some threatened and near-threatened bird species in Vietnam.
3. Robson, C. R., Eames, J. C., Nguyen Cu and Truong Van La (1993a) Further records of birds from Vietnam. *Forktail* 8: 25-52.
4. Birdlife International (2001) *Threatened birds of Asia: the Birdlife International Red Data Book*. Cambridge, UK: Birdlife International.
5. Eve, R. (1996) *Birdlist of Bach Ma National Park*. Hue: EC/WWF Bach Ma National Park Project.
6. Robson, C. R., Eames, J. C., Nguyen Cu and Truong Van La (1993b) Birds recorded during the third BirdLife/Forest Birds Working Group Expedition in Vietnam. *Forktail* 9: 89-119.
7. Anon. (1990) [*Investment plan for Bach Ma-Hai Van National Park.*] Hanoi: Forest Inventory and Planning Institute. (In Vietnamese).
8. Nguyen Tien Hiep and Vidal, J. E. (1996) *Flore du Cambodge, du Laos et du Vietnam, volume 28: Gymnospermae*. Paris: Museum National d'Histoire Naturelle. (In French.)
9. Eames, J. C., and Robson, C. R. (1993) Threatened primates in southern Vietnam. *Oryx* 27: 146-154.



Gà so Trung Bộ *Arborophila merlini*